

УДК 159.9.072.922.2

[https://doi.org/10.31392/UDU-nc.series12.2025.26\(71\).08](https://doi.org/10.31392/UDU-nc.series12.2025.26(71).08)

ПСИХОЛОГІЧНІ ОСОБЛИВОСТІ ЗВ'ЯЗКУ СОЦІАЛЬНОГО ІНТЕЛЕКТУ З РЕФЛЕКСІЄЮ В ЗДОБУВАЧІВ ВИЩОЇ ОСВІТИ

Олена Старинська

кандидат психологічних наук, доцент,

завідувач кафедри прикладної психології та логопедії

Бердянський державний педагогічний університет

69000, Україна, м. Запоріжжя, вул. Жуковського, 66

el.starinskaya@gmail.com, <https://orcid.org/0000-0003-4601-4152>

Анотація

В статті висвітлено результати теоретичного аналізу та емпіричного дослідження зв'язку соціального інтелекту з рефлексією в українських здобувачів вищої освіти (n=240). Встановлено, що соціальний інтелект є складним інтегрованим комплексом здібностей особистості, які забезпечують її успіх у взаємодіях із людьми. Узагальнення результатів дослідження сучасних науковців з обраної проблематики підтвердили відсутність цілеспрямованого наукового інтересу до питання зв'язку соціального інтелекту з рефлексією в українських здобувачів вищої освіти з нормотиповим розвитком. Застосовано теоретичні (аналіз, порівняння, узагальнення), емпіричні (тест вивчення соціального інтелекту авторів Дж. Гілфорд і М. О'Саллівен, опитувальник «Диференціальний тип рефлексії») та методи математичної статистики (коефіцієнт кореляції Пірсона). Зафіксовано переважання середнього та нижчого від середнього рівнів за загальним показником соціального інтелекту. Досліджувані з цими рівнями здатні правильно розуміти мотиви й передбачати поведінку інших людей, визначати їх невербальну і вербальну експресію майже в усіх соціальних взаємодіях, відповідно. Рівневий аналіз показників рефлексії дозволив відмітити, що значно більше половини здобувачів вищої освіти володіють високим рівнем системної рефлексії, яка є самодистанціюванням та поглядом особистості на себе наче збоку, що забезпечує їй одночасне охоплення полюсів суб'єкта й об'єкта. Переважання у досліджуваних середнього (55,0 %) та високого рівнів (30 %) інтроспекції, вказує на їх зосередженість на власному психічному стані та переживаннях. У 50,0 % досліджуваних визначено високий рівень квазірефлексії, що доводить їх здатність спрямувати свою увагу на об'єкт, котрий не стосується актуальної ситуації життя та засвідчує відсторонення від цієї ситуації. Констатовано статистично значущі зв'язки загального показника соціального інтелекту із системною рефлексією та слабкі – з інтроспекцією й квазірефлексією.

Ключові слова: соціальний інтелект, рефлексія, квазірефлексія, системна рефлексія, інтроспекція, здобувач вищої освіти.

Вступ

Невпинні інтеграційні процеси в світі, зокрема й спрямування України в Європейський соціокультурний простір надає дедалі більшого значення вивченню соціального інтелекту особистості у зв'язку з рефлексією, котрі суттєво сприяють її успішній комунікації та ефективній адаптації. Тому кожне сучасне суспільство потребує досліджень розвитку соціального інтелекту й рефлексії особистості в найбільш сприятливій для цього процесу періоди, одним із яких є пізній юнацький вік, що може збігатися з навчанням у вищій школі.

В умовах академічної мобільності здобувачів вищої освіти розвиток їх соціального інтелекту є одним із важливих завдань вищої школи, про що відзначено і в Законі України «Про вищу освіту». Тому наукове емпіричне дослідження соціального інтелекту й рефлексії особистості, яка є здобувачем у вищій школі, вирізняється своєю значущістю, адже спрямоване на вирішення завдань державного значення.

Соціальний інтелект є складним інтегрованим комплексом здібностей особистості (розуміти різні життєві ситуації, розуміти невербальну і вербальну поведінкову експресію інших людей, прогнозувати вчинки інших людей), які забезпечують її успіх у взаємодіях із людьми (Старинська, 2023).

Внаслідок аналізу останніх наукових досліджень з'ясовано, що психологи одержали певні результати емпіричного вивчення соціального інтелекту в здобувачів вищої освіти, розвиток яких є нормотиповим, тобто без особливих освітніх потреб. Так, Ali A., Ahmad I. & Khan A. у своєму дослідженні не виявили значного впливу статевої належності й місця проживання на показники соціального інтелекту серед студентської молоді Пакистану. Проте, науковцями доведено, що рівень соціального інтелекту зростає з віком (Asghar, Iqbal & Adnan, 2019).

Результати останніх вітчизняних досліджень доводять вплив локус контролю і мотивації до успіху на соціальний інтелект українських здобувачів вищої освіти (Старинська, 2023). Водночас, за нашим припущенням, соціальний інтелект пов'язаний із рефлексією особистості. Адже рефлексія сприяє критичному осмисленню, оцінюванню, прогнозуванню й вибору особистістю форми внутрішньої активності у соціальних взаємодіях, згідно із прийнятими нормами (Савченко, 2017).

Сам соціальний інтелект важко представити без включення рефлексії в його структуру. Це особливо стосується соціальної рефлексії, яка виявляється у формі усвідомлення людиною того, як її насправді сприймають та оцінюють оточуючі.

Психологія рефлексії вже досить давно займає особливе значення в галузі психологічного знання. Науковці застосовують різноманітні підходи до розуміння і дослідження рефлексії, зокрема, визначаються її аспекти, характеристики, види та функції (Бондарчук, 2008; Шевченко & Обискалов, 2023), її роль у забезпеченні поведінки та діяльності, у розвитку та становленні особистості (Павелків, 2019). Узагальнюючи підходи до розуміння рефлексії та наявні наукові уявлення про соціальний інтелект, можна відмітити тісний зв'язок цих психологічних феноменів. І рефлексія, і соціальний інтелект забезпечують існування особистості в соціальному середовищі.

На сучасному етапі наукових розвідок рефлексію і соціальний інтелект слід розглядати як особистісні компетенції особистості, яка прагне до успішної суспільної діяльності. Завдяки рефлексії та соціальному інтелекту можлива успішна соціальна адаптація молодої людини, її включеність у соціальні відносини, які стосуються основних сфер життєдіяльності (Каменська, 2015). Рефлексія і соціальний інтелект забезпечують адекватність пізнання та розуміння соціальної реальності, допомагають в усвідомленні й управлінні соціальними відносинами та ситуаціями, сприяють особистісному розвитку.

Мета дослідження: емпірично вивчити зв'язок соціального інтелекту з рефлексією в здобувачів вищої освіти.

Завдання дослідження: 1) провести теоретичний аналіз проблеми розвитку соціального інтелекту та рефлексії у здобувачів вищої освіти; 2) емпірично дослідити рівні та

особливості вияву соціального інтелекту та рефлексії студентської молоді; 3) встановити зв'язок соціального інтелекту з рефлексією в здобувачів вищої освіти.

Методи дослідження

Для досягнення мети і вирішення завдань дослідження застосовувався тест соціального інтелекту авторів Дж. Гілфорд і М. О'Саллівен (Guilford, 1967). Тест містить чотири субтести, котрі спрямовані на визначення рівнів таких здатностей досліджуваних, що стосуються розуміння: ситуацій взаємодій інших людей (перший субтест), їх невербальної (другий субтест) й вербальної (третій субтест) поведінкової експресії та здатностей прогнозувати поведінку й вчинки людей (четвертий субтест). Загальним показником соціального інтелекту є сума всіх балів.

Емпіричне дослідження рівнів рефлексії досліджуваних уможливило використання опитувальника «Диференціальний тип рефлексії», який було апробовано на україномовній вибірці (Балашов, 2020). Опитувальник містить 30 тверджень, кожне з яких потрібно оцінити за запропонованою шкалою. Згідно опрацювання одержаних результатів за ключем, визначалися низький, середній і високий рівні системної рефлексії, інтроспекції та квазірефлексії. Системна рефлексія пов'язана із самодистанціюванням особистості й поглядом на себе наче збоку, що дозволяє одночасно охопити полюс суб'єкта і полюс об'єкта. Інтроспекція стосується зосередженості особистості на своєму психічному стані, переживаннях. Квазірефлексія є спрямованістю особистості на об'єкт, що не пов'язаний із актуальною життєвою ситуацією і свідчить про відсторонення особистості від цієї ситуації. Продуктивною є системна рефлексія, натомість непродуктивними – інтроспекція і квазірефлексія.

Статистична обробка одержаних результатів здійснювалася за допомогою коефіцієнта кореляції Пірсона. Якщо $p \leq 0,01$, то для його значення застосовано позначку *; якщо $p \leq 0,05$, то – позначку **.

Результати та дискусії

В дослідженні взяли участь 240 здобувачі вищої освіти з університетів міст Київ, Кам'янець-Подільський і Запоріжжя. Досліджувані мали вік від 17 до 22 років.

Одержані результати щодо рівнів за загальним показником соціального інтелекту в здобувачів вищої освіти презентовано на рис. 1.

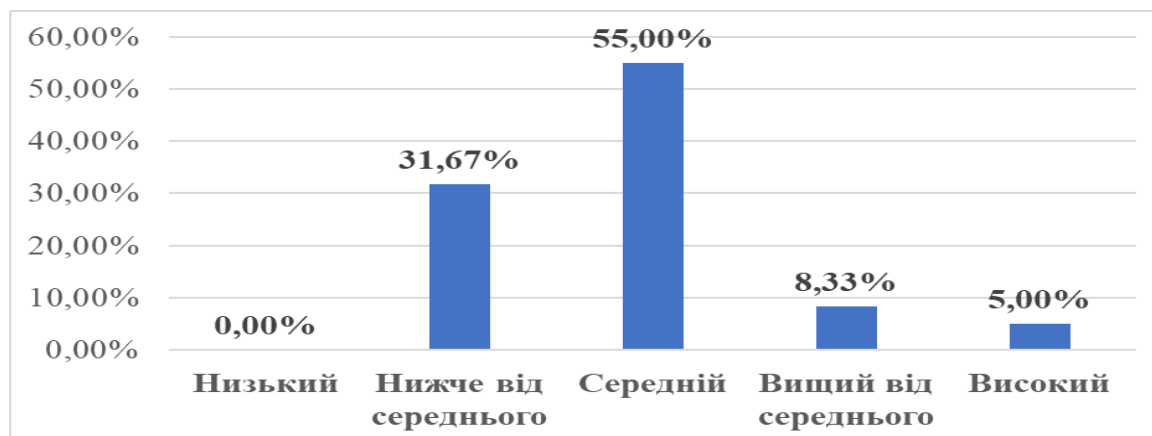


Рис. 1. Рівні за загальним показником соціального інтелекту в здобувачів вищої освіти

Як очевидно з рис. 1, значній кількості здобувачів вищої освіти (55,0 %) притаманний середній рівень за загальним показником соціального інтелекту. Такі досліджувані характеризуються здатністю пізнавати й правильно трактувати вчинки інших людей для досягнення успіху майже в половині соціальних взаємодій.

Значно меншою виявилася кількість здобувачів вищої освіти (31,67 %), що мають нижчий від середнього рівень за загальним показником соціального інтелекту. Досліджувані, котрим властивий цей рівень здатні пізнавати й інтерпретувати вчинки інших людей, що дозволяє їм бути успішними в майже одній четвертій частині соціальних взаємодій.

Суттєво меншою є кількість здобувачів вищої освіти (8,33 %), котрих вирізняє вищий від середнього рівень за загальним показником соціального інтелекту. Досліджувані із цим рівнем притаманна здатність, як пізнавати, так і правильно пояснювати вчинки інших людей, що сприяє досягненню ними успіху майже в трьох четвертих частинах соціальних взаємодій.

Найменшою виявилася кількість здобувачів вищої освіти (5,0 %), котрі мають високий рівень за загальним показником соціального інтелекту. Досліджувані із цим рівнем властива здатність пізнавати і розуміти вчинки інших людей, що забезпечує їх успіх у майже всіх взаємодіях із ними.

Низький рівень за загальним показником соціального інтелекту не визначено в досліджуваних.

Одержані емпіричні результати щодо рівнів системної рефлексії, інтроспекції та квазірефлексії здобувачів вищої освіти розкрито на рис. 2.

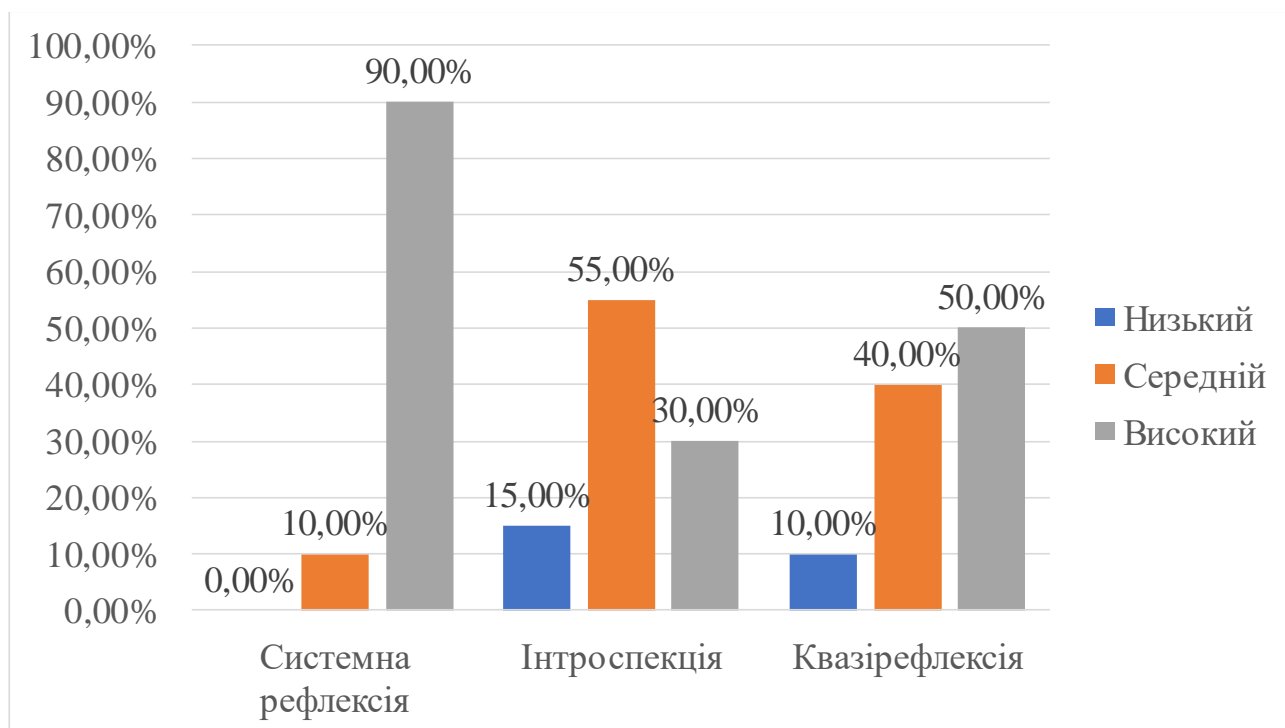


Рис. 2. Рівні системної рефлексії, інтроспекції та квазірефлексії в здобувачів вищої освіти

Як видно з рис. 2 високий рівень системної рефлексії встановлено в більшості здобувачів вищої освіти (90,00%). Досліджувані майже постійно міркують про те, що відбувається з ними. Вони аналізують свої дії, що сприяє поповненню їхнього обсягу знань про особисті характеристики та якості. Покращенню усвідомлення респондентами різних

ситуацій взаємодій сприяє перехід від активності до «тайм-ауту». Завдяки пізнанню себе вони краще розуміють інших людей.

Розуміння досліджуваними багатьох ситуацій взаємодій із іншими людьми забезпечує їхнє зіставлення з власними емоціями, які призвели до появи таких ситуацій. Першочергове розуміння ними власних емоцій має суттєве значення для вирішення багатьох ситуацій соціальних взаємодій. Юнаки та юнки часто відслідковують особисті реакції, а також, спостерігають за іншими людьми в різних ситуаціях взаємодій. Вони звертають увагу й на відмінності між своїми думками і думками інших людей, що є для них джерелом цінної інформації.

Середній рівень системної рефлексії визначено в невеликій кількості здобувачів вищої освіти (10,00%). Досліджувані із середнім рівнем задумуються над тим, що відбувається з ними майже в половині різних життєвих ситуацій. Внаслідок здійсненого ними аналізу власних дій майже в половині життєвих ситуацій, досліджувані пізнають власні нові характеристики й якості. Зрідка, для кращого розуміння ситуації взаємодії, вони переходять до «тайм-ауту». Молоді люди рідше докладають додаткових зусиль для самопізнання, що перешкоджає кращому розумінню інших людей.

Для кращого розуміння майже половини ситуацій взаємодій із іншими людьми, вони задумуються над своїми емоціями, які стосуються цих ситуацій. Досліджувані, взаємодіючи з іншими людьми, майже в половині ситуацій спочатку спрямовують зусилля на розуміння власних емоцій. Власні реакції та реакції інших людей вони відслідковують майже в половині ситуацій взаємодій із ними. Студенти нечасто акцентують увагу на відмінностях власних думок від думок інших людей, що сприяє отриманню лише частини важливої для них інформації. Низького рівня системної рефлексії не помічено.

Щодо інтроспекції високий рівень виявлено в невеликій кількості здобувачів вищої освіти (30,0 %). Представники студентства з високим рівнем інтроспекції здебільшого погоджуються з тим, що надмірна зосередженість на власних переживаннях може інколи відволікати їх від важливих основних справ. Вони мають схильність досить довго переживати щодо ситуації, до якої вони причетні або яка відбувається. За умови неуспішного результату, незалежно від виду діяльності, юнакам та юнкам важко відволіктися від негативних думок.

Перед тим, як розпочати виконувати будь-яку діяльність, вони досить довго думають, оскільки сильно переживають за результат такої діяльності. Якщо студенти звертають увагу на власні переживання, то це призводить до підвищення їх рівня тривожності. Вони постійно задумуються над власними невідкладними потребами. Досліджувані не забувають про власний неуспіх і невдачі. Іноді вони надто сильно переживають щодо тих помилок, котрих припустилися, і ці сильні переживання не дозволяють їм виправити ці помилки.

Середній рівень інтроспекції зафіксовано в досить великій кількості здобувачів вищої освіти (55,00 %). Досліджувані з середнім рівнем інтроспекції нечасто погоджуються з тим, що зосередженість на особистих переживаннях може інколи відхиляти їх від виконання основних справ. Вони не довго переживають щодо різних життєвих ситуацій. Якщо досліджуваним не вдається досягти успішного результату в якій-небудь діяльності, то вони відволікаються і намагаються не надто переживати з цього приводу.

На початку виконання якої-небудь діяльності, вони нетривалий час можуть мати певні сумніви, адже не надто переживають за її результат. Якщо досліджувані зважають на власні переживання, то це може призводити до незначного підвищення рівня їхньої тривожності. Вони переймаються думками про власні повсякденні потреби, часто намагаються забути про

власні помилки і тому не надто переживають із цього приводу, що дозволяє їм виправити ці помилки майже в половині ситуацій.

Низький рівень інтроспекції встановлено в невеликій кількості здобувачів вищої освіти (15,00%). Представники юнацтва з низьким рівнем інтроспекції досить рідко виявляють свою згоду з тим, що їхня зосередженість на власних переживаннях надто заважає їм виконувати основні справи. Вони нечасто можуть тривалий час переживати щодо різних життєвих ситуацій. Якщо досліджувані не досягають успішного результату в будь-якій діяльності, то вони здатні не відволікатися на ці думки і не переживати щодо такого результату.

Розпочинаючи виконання будь-якої діяльності, вони не досить довго сумніваються, оскільки не мають надмірних переживань за її результат. Якщо досліджувані звертають увагу на свої переживання, то це зумовлює досить несуттєве підвищення рівня їхньої тривожності. Вони нечасто думають про свої повсякденні потреби, недовго пам'ятають про свої помилки і тому, не надто сильно переживають про це, що часто сприяє їх виправленню.

Щодо квазірефлексії, то високий рівень визначено в найбільшій кількості здобувачів вищої освіти (50,00%). Досліджувані з високим рівнем квазірефлексії часто фантазують і мріють про те, чого їм не вистачає насправді. Якщо вони замріюються, то легко відволікаються і забувають про все, що їх оточує. Такі здобувачі вищої освіти часто уявляють випадкові зустрічі з іншими людьми і себе у ситуаціях взаємодій із ними. Якщо вони виконують яку-небудь діяльність, то уявно можуть думати про своє перебування в іншому місці чи про уявну подорож в іншу країну, в якій вони ще ніколи не були. Досліджувані в своїй уяві часто конструюють свій ймовірний інший життєвий шлях.

Середній рівень квазірефлексії виявлено в дещо меншій кількості здобувачів вищої освіти (40,00%). Досліджувані із середнім рівнем квазірефлексії досить рідко фантазують і мріють про неіснуючі об'єкти чи події власного життя. Однак мрії, які виникають несподівано, нечасто відволікають їх від реальності. Юнаки та юнаки досить рідко уявляють випадкові зустрічі з іншими людьми та себе у ситуаціях взаємодій із ними. Якщо вони зайняті виконанням якої-небудь діяльності, то вкрай рідко відволікаються від неї, щоб уявити себе, наприклад, в іншому місці чи в іншій невідомій їм країні. Досліджувані майже не задумуються над тим, що життя в них могло б відбуватися інакше.

В здобувачів вищої освіти виявлено статистично значущі зв'язки загального показника соціального інтелекту із системною рефлексією ($r=0,63^*$) та слабкі – з інтроспекцією ($r=0,12$) й квазірефлексією ($r=0,01$). Представники юнацтва, котрі мають високий і середній рівні за загальним показником соціального інтелекту, нерідко, взаємодіючи з іншими людьми, вдаються до аналізу емоцій, реакцій і поведінки, які виявляють вони самі та інші люди в спільних взаємодіях. Досліджуваним із високим і середнім рівнями за загальним показником соціального інтелекту буває складно ефективно взаємодіяти з іншими людьми, адже вони інколи не зважають на свої переживання, що стосуються їх неуспішних результатів діяльності й допущених помилок, оскільки намагаються забути про них. Вони досить рідко не досягають успіху у взаємодіях із іншими людьми, оскільки вони можуть відволікатися на свої мрії про ймовірні життєві ситуації в майбутньому та власну роль у таких ситуаціях.

Висновки

Отже, результати проведеного емпіричного дослідження свідчать про досягнення його мети і вирішення всіх завдань.

Щодо загального показника соціального інтелекту, то в майже половини здобувачів вищої освіти виявлено середній рівень, в майже третини – нижчий від середнього, в майже шістнадцятій частини – вищий від середнього і в двадцятій – високий. Низького рівня не встановлено. Досліджувані, згідно до цих рівнів, мають здатність правильно трактувати мотиви і прогнозувати вчинки інших людей, інтерпретувати їх невербальну і вербальну експресію майже в половині, одній чи трьох четвертих частинах чи в усіх взаємодіях.

У значній кількості здобувачів вищої освіти виявлено високий рівень та середній рівні системної рефлексії. Низького рівня системної рефлексії в досліджуваних не встановлено. Завдяки системній рефлексії особистість здатна самодистанціюватися і подивитися на себе неначе збоку, що дозволяє одночасно охопити полюси суб'єкта й об'єкта. В дещо більше половини досліджуваних визначено середній рівень, у майже третій частини – високий рівень і майже сьомій частини – низький рівень інтроспекції. Завдяки інтроспекції особистість здатна зосередитися на своєму психічному стані і переживаннях. В половині досліджуваних помічено високий рівень, в двох п'ятих частин – середній рівень і в десятій частини – низький рівень квазірефлексії. Завдяки квазірефлексії особистість здатна спрямувати свою увагу на об'єкт, котрий не стосується актуальної ситуації життя та засвідчує її відсторонення від цієї ситуації.

Результати емпіричного дослідження статистично підтвердили наше припущення про зв'язок соціального інтелекту з рефлексією, зокрема із системною рефлексією, у здобувачів вищої освіти.

Перспективу подальших наукових пошуків вбачаємо в розробці програми розвитку соціального інтелекту здобувачів вищої освіти, з огляду на його психологічні чинники та механізми розвитку.

Література

1. Балашов, Е.М. (2020). *Метакогнітивний моніторинг саморегульованого навчання студентів*. (Дис. д-ра. психол. наук). Острог.
2. Бондарчук, О. (2008). Спецкурс-тренінг особистісного розвитку керівників освітніх організацій у контексті організаційного розвитку. *Актуальні проблеми психології. Збірник наукових праць Інституту психології імені Г.С. Костюка НАПН України*, 32(1), 213-218.
3. Каменська, Н.Л. (2015). Рівень соціального інтелекту як прогностична компонента професійної успішності студентів – майбутніх психологів. *Актуальні проблеми психології*, 27(10), 163-171.
4. Павелків, Р. (2019). Рефлексія як механізм формування індивідуальної свідомості та діяльності особистості. *Вісник післядипломної освіти. Серія : Соціальні та поведінкові науки*, 8, 84-98. Режим доступу: http://nbuv.gov.ua/UJRN/vispdoso_2019_8_9
5. Савченко, О. В. (2017). Рефлексія як чинник ефективного функціонування соціального інтелекту. *Психологічні перспективи*, 30, 171-183. Режим доступу: http://nbuv.gov.ua/UJRN/Ppst_2017_30_17
6. Шевченко, Н.Ф., & Обискалов, І.С. (2023). Рефлексивність як основна властивість психіки у процесі задоволення потреб особистості. *Psychology and Psychiatry : Proceedings of the 13th International Scientific and Practical Conference «Scientific Horizon in the Context of Social Crises»*, 144, 266 - 269.

7. Ali, A., Ahmad, I., & Khan, A. (2019). Gender, Age and Locality Based Social Intelligence Differences of B. Ed. (Hons) Students. *Global Social Sciences Review (GSSR)*, IV(I), 145-149. [http://dx.doi.org/10.31703/gssr.2019\(IV-I\).19](http://dx.doi.org/10.31703/gssr.2019(IV-I).19)
8. Guilford, J.P. (1967). *The Nature of Human Intelligence*. New York : McGraw-Hill.
9. Starynska, O. (2023). Relationship of Social Intelligence with Locus of Control and Motivation for Success of Higher Education Students. *Науковий вісник Ужгородського національного університету. Серія : Психологія*, 3, 126-130. <https://doi.org/10.32782/psy-visnyk/2023.3.25>

References

1. Balashov, E.M. (2020). Metakohnityvnyi monitorynh samorehulovanoho navchannia studentiv [Metacognitive monitoring of self-regulating learning of students]. *Doctor's thesis*. Ostroh [in Ukrainian].
2. Bondarchuk, O. (2008). Spetskurs-treninh osobystisnoho rozvytku kerivnykiv osvityvnykh orhanizatsii u konteksti orhanizatsiinoho rozvytku [Special course-training of personal development of heads of educational organisations in the context of organisational development]. *Aktualni problemy psykholohii. Zbirnyk naukovykh prats Instytutu psykholohii imeni H.S. Kostiuka NAPN Ukrainy – Actual problems of psychology. Collection of scientific works of the H.S. Kostiuk Institute of Psychology of the National Academy of Pedagogical Sciences of Ukraine*, 32(I), 213-218 [in Ukrainian].
3. Kamenska, N.L. (2015). Riven sotsialnoho intelektu yak prohnostychna komponenta profesiinoi uspihnosti studentiv – maibutnykh psykholohiv [The level of social intelligence as a prognostic component of professional success of students - future psychologists]. *Aktualni problemy psykholohii – Actual Problems of Psychology*, 27(10), 163-171 [in Ukrainian].
4. Pavelkiv, R. (2019). Refleksiiia yak mekhanizm formuvannia indyvidualnoi svidomosti ta diialnosti osobystosti [Reflection as a mechanism for the formation of individual consciousness and personality]. *Visnyk pislidyplomnoi osvity. Seriiia : Sotsialni ta povedinkovi nauky – Bulletin of postgraduate education. Series: Social and Behavioural Sciences*, 8, 84-98. Retrieved from http://nbuv.gov.ua/UJRN/vispdoso_2019_8_9 [in Ukrainian].
5. Savchenko, O.V. (2017). Refleksiiia yak chynnyk efektyvnoho funktsionuvannia sotsialnoho intelektu [Reflection as a factor of effective functioning of social intelligence]. *Psykholohichni perspektyvy – Psychological Perspectives*, 30, 171-183. Retrieved from http://nbuv.gov.ua/UJRN/Ppst_2017_30_17 [in Ukrainian].
6. Shevchenko, N.F., & Obyskalov, I.S. (2023). Refleksyvnist yak osnovna vlastyvist psykhyky u protsesi zadovolenia potreb osobystosti [Reflexivity as the main property of the psyche in the process of meeting the needs of the individual]. *Proceedings of the 13th International Scientific and Practical Conference «Scientific Horizon in the Context of Social Crises». Psychology and Rychiatry*, 144, 266-269 [in Ukrainian].
7. Ali, A., Ahmad, I., & Khan, A. (2019). Gender, Age and Locality Based Social Intelligence Differences of B. Ed. (Hons) Students. *Global Social Sciences Review (GSSR)*, IV(I), 145-149. [http://dx.doi.org/10.31703/gssr.2019\(IV-I\).19](http://dx.doi.org/10.31703/gssr.2019(IV-I).19)
8. Guilford, J.P. (1967). *The Nature of Human Intelligence*. New York : McGraw-Hill.
9. Starynska, O. (2023). Relationship of Social Intelligence with Locus of Control and Motivation for Success of Higher Education Students. *Науковий вісник Ужгородського національного університету. Серія : Психологія*, 3, 126-130. <https://doi.org/10.32782/psy-visnyk/2023.3.25> [in Ukrainian].

**PSYCHOLOGICAL PECULIARITIES OF RELATIONSHIP BETWEEN
SOCIAL INTELLIGENCE AND REFLECTION IN HIGHER EDUCATION APPLICANTS**

Olena Starynska

PhD in Psychology, Associate Professor,

Head of the Department of Applied Psychology and Speech Therapy

Berdyansk State Pedagogical University

66, Zhukovs`ki Str., Zaporizhzhia, Ukraine, 69000

el.starinskaya@gmail.com, <https://orcid.org/0000-0003-4601-4152>

Abstract

The article presents the results of a theoretical analysis and empirical study of the relationship between social intelligence and reflection in Ukrainian higher education students (n=240). It has been established that social intelligence is a complex integrated set of personality abilities that ensure success in interactions with people. The generalization of the results of the study of modern scholars on the selected issue confirmed the lack of targeted scientific interest in the issue of the relationship between social intelligence and reflection in Ukrainian higher education students with normotypical development. The theoretical (analysis, comparison, generalization), empirical (the Social Intelligence Test by J. Guilford and M. O'Sullivan, the Differential Type of Reflection questionnaire) and mathematical statistics methods (Pearson's correlation coefficient) were used. The predominance of average and below average levels of general indicator of social intelligence was recorded. Subjects with these levels are able to correctly understand the motives and predict the behavior of other people, determine their non-verbal and verbal expression in almost all social interactions, respectively. The level analysis of reflection indicators revealed that significantly more than half of higher education students have a high level of systemic reflection, which is self-distancing and a person's view of themselves as if from the outside, enabling them to simultaneously cover the poles of subject and object. The predominance of medium (55.0%) and high (30%) levels of introspection in the subjects indicates their focus on their own mental state and experiences. A high level of quasi-reflection was found in 50.0 % of the subjects that proves their ability to direct their attention to an object that is not related to the current situation of life and indicates detachment from this situation. Statistically significant relationships of the general indicator of social intelligence with systemic reflection and weak relationships with introspection and quasi-reflection are stated.

Keywords: social intelligence, reflection, quasi-reflection, systemic reflection, introspection, higher education applicants.

Подано 31.01.2025

Рекомендовано до друку 17.02.2025